

УДК [930.253:94+63](477)“1941/1943”

С. І. ВЛАСЕНКО*

НАЦИСТСЬКИЙ АПАРАТ УПРАВЛІННЯ СІЛЬСЬКИМ ГОСПОДАРСТВОМ ВІЙСЬКОВОЇ ЗОНИ УКРАЇНИ (1941–1943 рр.)

У статті охарактеризовано систему економічного управління, що діяла на території військової зони України в період нацистської окупації 1941–1943 рр. На базі широкого кола документальних матеріалів центральних і обласних архівних установ України досліджено діяльність німецьких та українських допоміжних господарських органів влади в регіоні.

Ключові слова: система управління; господарські органи влади; нацистський окупаційний режим; військова зона України.

Історія України в період Великої Вітчизняної війни 1941–1945 років з її численними не вивченими до кінця питаннями, які протягом десятиліть лишалися поза увагою історичної науки, потребує окремого, виваженого і, головне, об'єктивного дослідження. Одним із таких питань є діяльність нацистського окупаційного господарського апарату в окремих адміністративно-територіальних одиницях, на які була поділена Україна.

Мотивація обрання теми даного дослідження полягає як у науковому інтересі до маловивченого аспекту окупаційної політики нацистської Німеччини в Україні в регіональному розрізі, так і в наявності прогалин в історіографії історії Великої Вітчизняної війни. Аналіз висвітлення в історичній науці поставленої проблеми дає підстави зробити висновок, що в радянській історіографії дане питання розглядалося в контексті загального вивчення окупаційного режиму на території України¹. На сучасному ж етапі інтерес до даної проблеми дещо зріс, проте в дослідженнях українських істориків увага акцентується здебільшого на рейхскомісаріаті “Україна”, а військова зона управління висвітлюється дотично².

На жаль, попередні наукові розробки не дають можливості простежити специфіку господарського управління на території військової зони України. З огляду на це, завдання даної статті полягає у тому, щоб, спираючись на документальні матеріали з фондів центральних та обласних державних архівів, дослідити формування, структуру та діяльність нацистських окупаційних органів господарського управління в означеному вище регіоні.

* *Власенко Світлана Іванівна* – кандидат історичних наук, начальник відділу використання інформації документів Центрального державного архіву громадських об'єднань України.

Протягом усього періоду окупації територія України була поділена на дві частини: зону цивільного та зону військового управління. Остання охоплювала прифронтову смугу окупованих українських земель (Чернігівську, Сумську, Харківську, Сталінську або Юзівську (тепер – Донецька) та Ворошиловградську (тепер – Луганська) області Української РСР), що перебували під юрисдикцією тилового командування групи армій “Південь”. У майбутньому вони мали увійти до складу рейхскомісаріатів “Україна” та “Москва”.

Керівництво економікою захоплених українських територій здійснювалося спеціально створеним військово-економічним окупаційним апаратом, який повинен був впроваджувати у завойованих регіонах нацистський “новий порядок”. Вся вища військово-економічна влада, відповідно до наказу Адольфа Гітлера від 29 червня 1941 р., була сконцентрована в руках рейхсмаршала Г. Герінга³. У своїй діяльності він спирався на Управління військової економіки й озброєння при головному штабі збройних сил Німеччини, яке очолював генерал піхоти Г. Томас, та на “Східний штаб з керівництва економікою” (господарський штаб “Схід”) на чолі з статс-секретарем П. Кернером⁴. Ці організації виконували основні економічні завдання у зоні військового управління східних областей, а їх основна функція, згідно з таємною інструкцією господарського штабу “Схід” від 23 травня 1941 р., полягала у “цілеспрямованому ... покращенні продовольчої проблеми Німеччини”⁵.

У військовій зоні управління при генерал-квартирмейстері головного командування сухопутними силами діяв “Східний економічний штаб” на чолі з генерал-лейтенантом Шубертом у якості польового представництва господарського штабу “Схід”. На нього був покладений контроль за виконанням директив рейхсмаршала безпосередньо у зоні бойових дій. У складі даної організації перебували представники різноманітних військових та господарських органів Третього рейху: генерал-квартирмейстера (начальника тилу вермахту), міністерства зі справ окупованих східних областей, міністерства продовольства та постачання, міністерства економіки тощо⁶.

Структура штабу була побудована таким чином, що охоплювала всі галузі економіки окупованих областей. Він ділився на господарські відділи, так звані групи. Центральне місце посідала сільськогосподарська група “La”, яка здійснювала керівництво сільським господарством, заготівлею сільськогосподарської продукції, продовольчими поставками військовим частинам тощо. Економічна група – група “B” – керувала промисловістю, включаючи сировинну базу, підприємствами харчової промисловості, лісовим господарством, а також фінансовою та банківською справами, торгівлею та товарообігом. Військова група – група “M” – займалася питаннями військової економіки, транспорту та забезпечення потреб частин вермахту⁷.

При штабі кожної діючої армії функціонували спеціально створені економічні відділи або групи (умовне позначення IV WJ). Начальник відділу підпорядковувався безпосередньо командуючому армією, будучи його консультантом з економічних питань, та знаходився в оперативному підпорядкуванні Управління військової економіки й озброєння та “Східного економічного штабу”. Фактично, він здійснював зв’язок між командуючим армією та вищими військово-економічними інстанціями. В його розпорядженні перебували загін економічної розвідки, технічний батальйон та офіцери – уповноважені по сільському господарству при штабах дивізій, полків та батальйонів, які пересувалися з передовими діючими з’єднаннями. Їхнім завданням було виявляти склади промислової та сільськогосподарської продукції, забезпечувати першочергову охорону важливих господарських об’єктів, сприяти збиранню врожаю і проведенню поточних сільськогосподарських робіт, складати економічні характеристики окупованого району, організувати постачання військових частин сільськогосподарською продукцією тощо⁸.

В оперативних тилових районах господарським відділам підпорядковувалися господарські команди, які створювалися, за потреби, при охоронних дивізіях та господарські групи, що діяли при польових комендатурах⁹. В разі просування німецької армії на схід вони залишалися на місцях, а при військових частинах формувалися нові.

У тилових районах груп армій діяли господарські інспекції при командуючих тилowymi прифронтовими районами груп армій, по одній чи декілька господарських команд при охоронних дивізіях та господарські групи при польових комендатурах¹⁰.

Господарські інспекції (wirtschafts-inspektion) були створені при кожній групі армій і у своїй діяльності керувалися спеціальними розпорядженнями “Східного економічного штабу”. Так, станом на 1 жовтня 1942 р., на території військової зони України економічні питання перебували в компетенції німецької господарської інспекції “Дон-Донець” на чолі з генерал-майором Нагелем, що розміщувалася у м. Сталіно¹¹. Дана територія умовно ділилася на два господарських управління: “Сталіно” (південно-східна частина військової зони України) та “Харків” (північно-західна частина військової зони України)¹².

Структура господарської інспекції відповідала структурі “Східного економічного штабу”. У її складі була і найчисельніша за штатним розписом група “La”, що відповідала за функціонування сільськогосподарського сектору економіки окупованих територій¹³. Основні завдання господарської інспекції полягали у постачанні військовим частинам продовольства, одягу та фуражу; охороні, використанні і відправленні до Німеччини цінної сировини та майна; мобілізації місцевих жителів для роботи на військових об’єктах; регулюванні постачання населенню продукції та предметів першої необхідності тощо¹⁴.

Господарським інспекціям підпорядковувалися господарські команди (wirtschafte-kommando, Wi Kdo), що створювалися у кожній області. Наприклад, під керівництвом господарської інспекції “Дон-Донець” діяло 10 господарських команд, з яких 6 функціонувало на українській території і мали свої філії: 2 команди у Сталіно (перша – на чолі з підполковником Турнером мала 4 філії: в Артемовську, Костянтиновці, Маріуполі та Слов’янську, а друга – під керівництвом майора Флінерта) та по одній – у Чернігові (очолив підполковник Ріке; мала філії в Сновську та Прилуках), Сумах (капітан Бюрінг; філії в Глухові, Конотопі, Ромнах та Шостці), Харкові (оберлейтенант Лінке), Ворошиловграді (полковник Зеельман; філія в Лисичанську)¹⁵. Господарські команди, залежно від місцевих умов, відали визначеним територіальним районом, або, незалежно від територіально-адміністративного поділу, окремою галуззю господарства.

Структуру господарської команди досить детально можна проаналізувати на прикладі Wi Kdo Харкова. Вона мала три управління: сільського господарства (група “La”), лісового господарства (група “Forst”) та промисловості (група “W”). Група сільського господарства була найчисельнішою. До її відомства входили відділи: аграрної політики, виробничий, обліку та розподілу продукції, персональний. У свою чергу, відділи мали власну розгалужену систему. Зокрема, виробничому відділу підпорядковувались: обласне земельне управління, управління державними господарствами, управління МТС, сільськогосподарський науково-дослідний інститут. Управління ж державними маєтками, в свою чергу, мало німецьке відділення, що контролювало роботу управляючих-німців, та українське, до компетенції якого входило керівництво директорами державних господарств¹⁶.

Керівники господарських команд отримували спеціальні директиви від господарських інспекцій та направляли їх для виконання підзвітним їм службовим інстанціям. В областях вони спиралися на німецькі обласні сільськогосподарські комендатури або бюро німецького командування, яким підпорядковувалися представники німецького командування в округах та районах – сільськогосподарські фюрери та коменданти, які призначалися військовим керівництвом¹⁷. Наприклад, сільськогосподарська комендатура Ворошиловградської області, очолювана майором Шнайдером, складалася з таких відділів: рослинництва (начальник відділу Ріке, а згодом Незер), тваринництва (Дресман), фінансовий (Браундт), насінництва, землевпорядження. До штату комендатури входило приблизно 50 чоловік виключно німецького походження – адміністративних працівників та спеціалістів із сільського господарства. Серед обслуговуючого ж персоналу (креслярі, перекладачі, прибиральники і т. п.) були й місцеві жителі, перевірені на “благонадійність”, лояльність до окупаційної влади та відсутність зв’язків з партизанами і комуністами¹⁸.

В середині 1942 р. було створено ще одну ланку німецької господарської адміністрації – опорні пункти (“штуцпункти”), у відомстві яких перебувало від 7 до 15 громадських господарств чи хліборобських спілок. Посаду керівника в даній інстанції займав німецький офіцер – комендант, якому підпорядковувалися старший агроном, агроном, перекладач, інструктор-бухгалтер та прибиральниця¹⁹. Наприклад, у Лебединському районі Сумської області таких опорних пунктів з 1 липня 1942 р. діяло 5 (а з 15 липня – 8), які об’єднували від 7 до 12 громадських господарств²⁰.

Таким чином, на території військової зони України було створено розгалужену систему німецьких військово-господарських органів управління, яка забезпечувала економічні потреби вермахту та Німеччини. Досить влучно її призначення охарактеризував Г. Герінг на нараді рейхскомісарів окупованих країн і областей із представниками військового командування 6 серпня 1942 р. Він говорив: “Ви направлені туди ... (в Україну – *С. В.*) для того, щоб вилучати все можливе з тим, щоб міг жити німецький народ... Я примушу виконати поставки, які я на вас покладаю... Там, де є ще дещо, чого потребує німецький народ, все повинно бути блискавично вилучено із складів і доставлено сюди”²¹. Таким чином, німецьке військово командування для виконання економічних завдань наділялося необмеженими повноваженнями.

Проте, зважаючи на значні масштаби окупованої території, у своїй діяльності німці спиралися на українську допоміжну господарську адміністрацію – земельні управи та їх структурні одиниці, які здійснювали контроль за виконанням розпоряджень окупаційних органів влади на місцях. Про важливість організації українського допоміжного апарату для ефективного використання економічних ресурсів захоплених територій говорилося у розпорядженні групи “La” господарської інспекції в зоні “Південь” від 3 жовтня 1941 р.: “...Завершення формування сільськогосподарських відділів областей, районів є одним із найголовніших організаційних заходів, без яких взагалі не можна обійтися в процесі здійснення наших завдань”²².

При створенні земельних управ (у Сумській області – бюро) використовувався адміністративно-територіальний поділ на рівні області, округи, райони. Найвищою економічною інстанцією допоміжної української адміністрації були обласні сільськогосподарські управи, в розпорядженні яких перебували всі земельні та лісові фонди, громадські господарства й інші сільськогосподарські організації області²³. Вони створювалися у кожному обласному центрі й безпосередньо підпорядковувалися німецьким сільськогосподарським комендатурам.

Обласні земельні управи мали у своєму складі значну кількість відділів, які здійснювали контроль за усіма сферами сільського господарства регіону. Так, до складу очолюваної професором М. Ветуховим

Харківської облземуправи, яка була створена 1 грудня 1941 р. на базі сільськогосподарського відділу Харківської міської управи²⁴, входило 11 відділів: загально-адміністративний, економіко-статистичний, відділ бухгалтерії та ревізії, агрономічний, відділ тваринництва, ветеринарна група, технічний відділ, відділ землевпорядження та меліорації, відділ лісового господарства, відділ управління господарств (з секторами: керівного персоналу, зернових і тваринницьких господарств, бурякових господарств та приміських господарств), оргбюро сільськогосподарської кооперації²⁵.

Ворошиловградську обласну сільськогосподарську управу, яку було створено в липні 1942 р., очолювали головний агроном В. Бешлик та його заступник П. Рябчинський. Апарат управління нараховував 10 спеціалістів та 20 чоловік обслуговуючого персоналу. До складу управи входило 10 відділів: загальний, планово-фінансовий, тваринництва, землевпорядний, громадських господарств, державних господарств, машинно-тракторних станцій, підсобних господарств, ветеринарний, плодово-овочевий²⁶.

На Сумщині аграрними питаннями опікувалося сільськогосподарське допоміжне бюро по Сумській області, яке створене на початку грудня 1941 р. Керівництво ним здійснювали начальник Канцевич та головний агроном Нестевич²⁷. Структура та штатний розклад бюро були, загалом, подібними до вищезазначених облземуправ інших областей військової зони України.

Також при обласних земельних управах або при їх відділах діяли різноманітні контори та установи, які керували певними галузями сільськогосподарства. Наприклад, при Ворошиловградській обласній земельній управі для керівництва роботою з вирощування, заготівлі та постачання сортового насіння в жовтні 1942 р. була створена обласна контора “Держсортфонд” на чолі з П. Лебедевим. Їй підпорядковувалися три заготівельні пункти: Ворошиловградський, Старобельський, Сватовський²⁸.

При технічному відділі Харківської земельної управи, який очолював А. Позена, з 15 грудня 1941 р. функціонували контори МТС і МТМ, контора автоколони, контора нафтових баз, контора сільськогосподарської електроенергії, контора сільськогосподарського постачання, при якій діяли обласні бази сільгоспостачання. При агрономічному відділі, якому підпорядковувалися науково-дослідний та навчальний сектори, діяли контори із заготівлі, із сортування та сортовипробування, зі збуту насіння, насінневі бази та елеватор. При відділі тваринництва – племконтора та племзаготконтора, контори пасічництва, рибництва, шовківництва, облветбаклабораторія, інкубаторна станція, держжіподром та держстайня²⁹. З 14 лютого 1942 р. при відділі тваринництва почала роботу обласна контора ветпостачання, яка займалася забезпеченням

усіх ветзакладів ветеринарним та лабораторним устаткуванням³⁰. При відділі землевпорядження та меліорації діяли меліоративна контора, ремонтна майстерня та виробниче землевпорядне бюро, а з 1 липня 1942 р. – землевпорядно-виробнича контора³¹. Крім того, Харківській обласній земельній управі підпорядковувалася створена 27 березня 1942 р. районна земельна управа м. Харкова на чолі з Світличним, до компетенції якої входило керівництво відокремленим сільськогосподарським районом Харківської області³².

Обласні земельні управи опікувались налагодженням ефективної діяльності сільського господарства краю: виявленням фактичного стану польового господарства, тваринництва та городництва у господарствах; обліком видів енергозабезпечення – кількістю і станом живої тяглової сили, тракторів, вантажних автомашин; відновленням технічного оснащення сільськогосподарських організацій та тракторного парку МТС; утворенням насінневих фондів; забезпеченням весняної сівби; організацією збору врожаю; поновленням тваринництва та обліком усіх кормових ресурсів тощо³³. Окрім означених функцій до компетенції обласних земуправ належало забезпечення роботи транспортної мережі, безпосередньо пов'язаної з сільським господарством, сільських лікарень, сільськогосподарських шкіл, оподаткування селян та багато інших³⁴.

Діяльність обласних земельних управ простежується, зокрема, у звіті Харківської облземуправи за період з 12 по 25 травня 1942 р. Так, здійснювалися заходи, спрямовані на збільшення поголів'я худоби області, зокрема було погоджено з Полтавською обласною земельною управою питання про завіз у Харківську область племінної худоби. Відділом тваринництва було організовано в селі Вільшана Деркачівського району пункт штучного запліднення корів. Відділом землевпорядження та меліорації було розглянуто понад 30 заяв селян стосовно питань урегулювання земельних відносин на селі тощо³⁵.

Наступною ланкою в українській допоміжній системі органів управління сільським господарством були окружні земельні управи (на Сумщині – повітові сільськогосподарські бюро) – “габітсляндвірти”. Так, у Сумській області нараховувалося 8 повітових сільськогосподарських бюро, які об'єднували 31 район: Ворожбянське, Глухівське, Конотопське, Лебединське, Охтирське, Роменське, Сумське та Шосткинське³⁶. У Харківській області діяло 9 окружних земельних управ з 33 районами: Богодухівська, Вовчанська, Зміївська, Ізюмська, Конградська (Красноградська), Куп'янська, Лозівська, Харківська та Чугуївська³⁷. У Ворошиловградській – 8 окружних земуправ, що контролювали 32 райони: Біловодська (Ново-Лимарівська), Білокураківська, Ворошилівська, Ворошиловградська, Сватовська, Свердловська, Старобельська та Троїцька³⁸.

Склад службового персоналу окружних земельних управ можна дослідити за допомогою “Зразкового штатного розкладу окружних сільськогосподарських управ на 1942 р.”, підписаного головним агрономом Ворошиловградської облземуправи В. Бешликом. Окружну земуправу очолював головний агроном, кандидатура якого затверджувалася німецьким сільськогосподарським керівництвом і який комплектував її штат й відповідав за її діяльність. У його підпорядкуванні перебували: заступник головного агронома, агроном-інтенсивник, окружний зоотехнік, ветлікар, окружний землевпорядник, кресляр, інженер підсобних підприємств, бухгалтер, інструктор колгоспного обліку, статистик, секретар, машиністка, завгосп, перекладач, а також п’ять осіб обслуговуючого персоналу³⁹.

Завдання ж, які покладалися на окружні земельні управи, були відображені, наприклад, у “Тимчасовому положенні про повітове допоміжне сільськогосподарське бюро Сумської області” від 23 квітня 1942 р.: допомагати в керівництві роботою районів та стежити за виконанням ними усіх розпоряджень вищих інстанцій; контролювати роботу громадських господарств; консультивати з усіх питань в аграрній сфері та перевіряти правильне запровадження агротехніки в громадських господарствах тощо⁴⁰.

Окружні земельні управи у своїй діяльності підпорядковувалися українським обласним земельним управам та контролювалися німецькими сільськогосподарськими керівниками. Щоправда, зустрічалися деякі винятки, пов’язані з проявами сепаратизму. Наприклад, з листа голови Сахновщанської районної земуправи І. Новодворського до керівника Харківської облземуправи видно, що в Костянтиноградській (Красноградській) окрузі фактично існувало два керівні центри. Керівник округи Білик не визнавав Харківської обласної земельної управи і називав себе керівником області. Як наслідок, в Костянтинограді було організовано так званий “ландрат” як адміністративно-політичну організацію, яка вирішувала й деякі господарські питання⁴¹. У Роменському повіті Сумської області орган управління сільським господарством у документах згадується як Роменське обласне сільськогосподарське бюро. Щоправда, при цьому воно підпорядковувалося сільськогосподарському бюро по Сумській області та звітувало йому⁴².

Окружним земельним управам підпорядковувалися районні сільськогосподарські управи – “крайсляхндвірти”, які одночасно були підзвітними і районному німецькому керівництву⁴³. Штат районної земельної управи нараховував, в середньому, 10-12 чоловік і був подібний до окружної земельної управи: районний агроном – керівник управи, зоотехнік, ветлікар, землевпорядник, агроном-інтенсивник, інструктор колгоспного обліку, статистик, секретар-машиністка, перекладач, бухгалтер, технік-будівельник та чотири особи обслуговуючого

персоналу⁴⁴. Кожен із них виконував чітко визначені обов'язки. Наприклад, функції зоотехніка були визначені “Тимчасовим положенням про старшого зоотехніка районної земельної управи, про його права та обов'язки”⁴⁵.

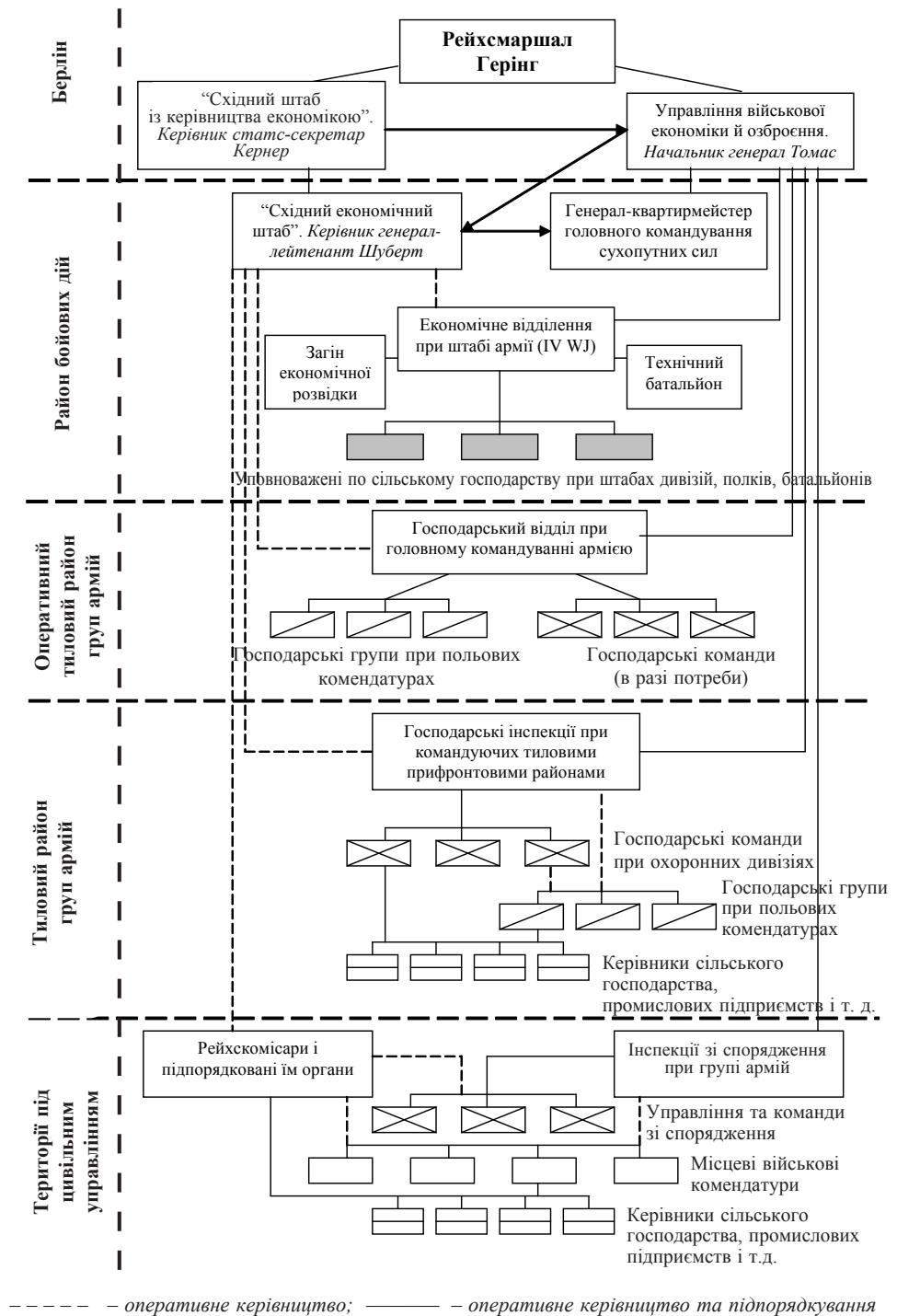
З метою встановлення безпосереднього контролю за всіма сільсько-господарськими підприємствами територія району поділялася на окремі ділянки – “агро-зооветділянки”, на чолі яких стояли діляничні агрономи – агрономи-інспектори. Вони безпосередньо контролювали роботу керівників, агрономів, бригадирів громадських господарств, державних маєтків, приміських господарств⁴⁶. Наприклад, у Ворошиловградській області на початок 1943 р. діяло 111 таких ділянок⁴⁷.

Поруч із установами та організаціями, що входили до системи українського допоміжного господарського управління, з 1942 р. також функціонували самостійні інстанції, які безпосередньо підпорядковувалися німецькій економічній адміністрації. Вони були створені, зазвичай, на основі відділів, що раніше діяли у складі земельних управ різних рівнів. Зокрема, паралельно з облземуправами діяли обласні трести (пізніше – управління) державними маєтками, що існували як самостійні відділи обласних сільськогосподарських комендатур. Вони підпорядковувалися Головному управлінню державними маєтками у м. Києві, до компетенції якого входило надання допомоги державним маєткам з питань агрономії, механізації, тваринництва, організації праці тощо⁴⁸. Обласні управління державними маєтками займалися вирішенням питань, що стосувалися діяльності державних маєтків, великих приміських господарств заводів, фабрик та рудників, зокрема, складанням та затвердженням господарських планів. Винятком були питання оперативної звітності, яка велася обласною земельною управою. До речі, цікаво зауважити, що звіти, обсяг яких був у 2–3 рази більшим за радянські, подавалися як по німецькій лінії, так і по українській⁴⁹.

Так, з 19 серпня 1942 р. у Ворошиловградській області діяв трест державних маєтків⁵⁰. Його апарат нараховував 53 особи на чолі з шеф-агрономом А. Давидовим та його заступником головним агрономом Максименком. Він складався з трьох відділів: планово-фінансовий, адміністративно-господарський, аграрно-виробничий⁵¹. 15 вересня 1942 р., відповідно до розпорядження начальника обласної сільськогосподарської комендатури майора Шнайдера, трест був реорганізований в управління державними маєтками по Ворошиловградській області⁵².

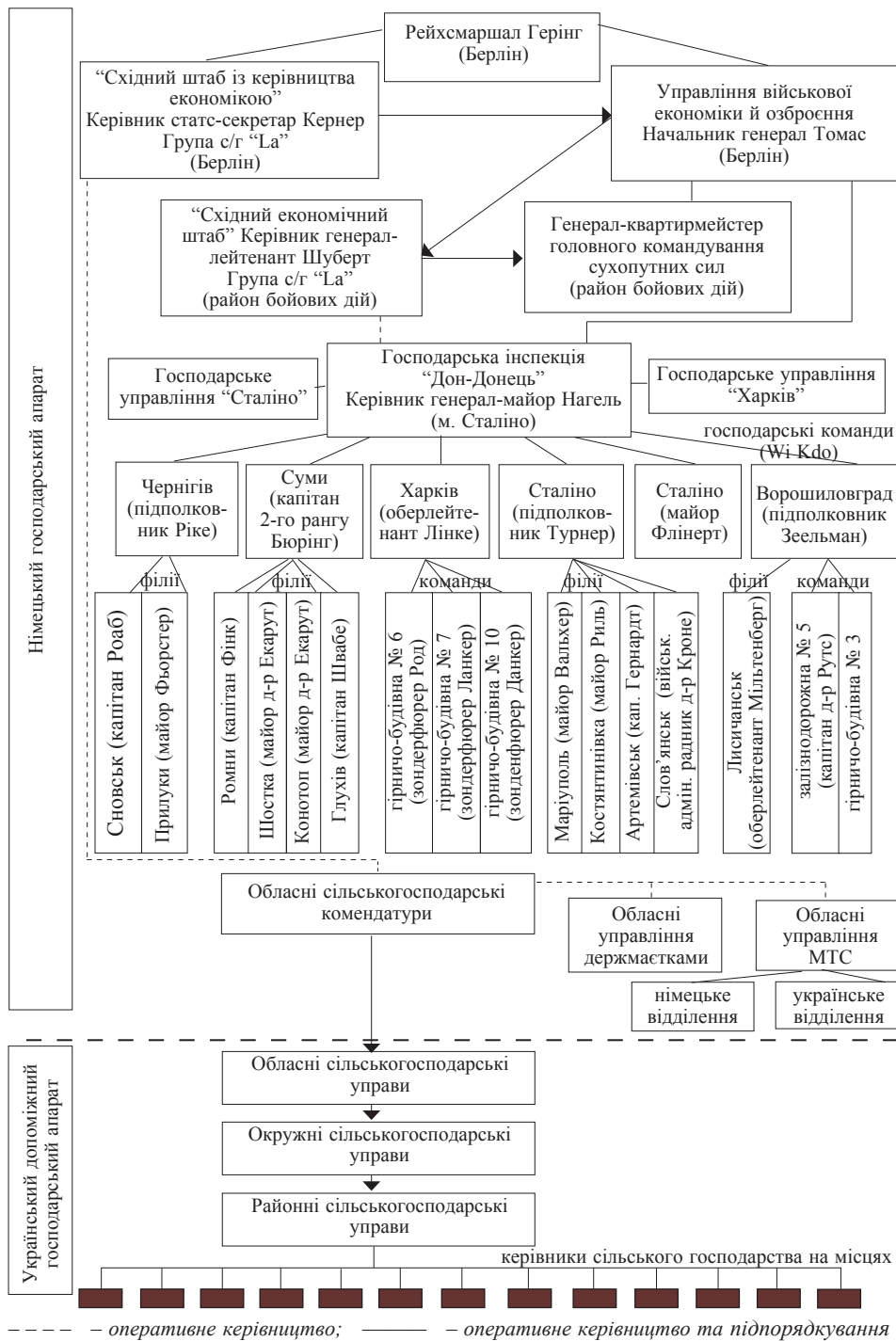
У свою чергу, обласні управління державними маєтками поділялися на окремі ділянки, на чолі яких перебували як німецькі сільськогосподарські коменданти, так і українські агрономи та бухгалтери⁵³. Вони здійснювали нагляд за діяльністю німецьких комендантів маєтків, не обмежуючи їх повноважень, та керували роботою управителів маєтків,

**Нацистський військово-економічний апарат
на окупованій території СРСР***



* ЦДАВО України, ф. КМФ-8, оп. 2, спр. 332, арк. 1; ЦДАГО України, ф. 1, оп. 23, спр. 533, арк. 3–4, 46.

**Окупаційний апарат управління сільським господарством
військової зони України (1941–1943 рр.)***



* ЦДАВО України, ф. КМФ-8, оп. 2, спр. 332, арк. 1; спр. 461, арк. 80–82; ЦДАГО України, ф. 1, оп. 23, спр. 533, арк. 3–4, 46.

які призначалися із представників місцевого населення. Наприклад, у Ворошиловградській області діяло чотири дільниці, під юрисдикцією яких перебувало 9 державних маєтків: Михайлівська дільниця включала в себе колишні радгоспи “Об’єднання”, “Плодохарчування”, “Грапова”, “Михайлівський овочевий”; Селезнівська – “Ящиківський огородній”, “Лиман”; Городищівська – “Демченко”, “Чернухівський овочевий”; Єленівська – “Червоний прапор”⁵⁴.

Окремо існували й обласні управління МТС, що підпорядковувалися Головному управлінню МТС у м. Києві. Їх очолювали представники німецького керівництва, так звані шефи МТС⁵⁵. Вони контролювали діяльність аналогічних інстанцій окружного та районного рівнів. Наприклад, на Сумщині, відповідно до наказу обласної сільськогосподарської комендатури від 10 березня 1942 р., у відомство її сільськогосподарського відділу переходив технічний відділ облземуправи як українське допоміжне бюро сільськогосподарської техніки (з кінця вересня 1942 р. – Сумське обласне управління МТС). Очолив його зондерфюрер Вехштайн⁵⁶. Даній організації підпорядковувалися повітові бюро сільськогосподарської техніки, на базі яких у жовтні 1942 р. було створено 8 головних МТС з центрами у містах Білопілля, Глухів, Конотоп, Лебедин, Охтирка, Ромни, Суми та Шостка⁵⁷. МТС керували директори, які призначалися облземуправами та затверджувалися обласними сільськогосподарськими комендатурами. Вони комплектували штат МТС та здійснювали їх загальне керівництво⁵⁸.

На найнижчій ієрархічній сходинці господарської системи перебували колишні радгоспи та колгоспи, які, згідно з законом “Про новий аграрний порядок” А. Розенберга від 15 лютого 1942 р., були перетворені відповідно на державні маєтки та громадські господарства (частину останніх згодом було реорганізовано у хліборобські спілки). Методи керівництва та організація праці в них фактично не відрізнялися від радянських форм господарювання.

Як бачимо, нацистське керівництво, будучи переконаним у тому, що “не можна відмовлятися від створення великого німецького сільськогосподарського адміністративного апарату”⁵⁹, на завойованій території сформувало розгалужену систему господарського управління. Вищими та середніми чиновниками ставали, в основному, досвідчені офіцери, серед яких були й ті, що брали участь в окупації України ще в 1918 р. Більшість із них до служби в армії працювали на керівних посадах у різних сферах економіки та пройшли спеціальну підготовку. Так, за повідомленням господарської інспекції “Південь”, на 15 квітня 1942 р. на окупованій території України перебувало 7 613 німецьких окружних і районних керівників (ландвіршафтфюрерів)⁶⁰. Подібні дані подає й “Німецька Українська газета” від 28 червня 1942 р., повідомляючи, що до робіт на території України було залучено близько 7 тис. німецьких сільськогосподарських керівників⁶¹.

Однак, навіть така кількість працівників не могла забезпечити у повному обсязі контроль за економікою захоплених територій. У зв'язку з цим до роботи активно залучалися і спеціалісти з числа місцевого населення, які працювали у системі допоміжного управління⁶². При комплектуванні українського допоміжного виконавчого апарату окупанти намагалися добирати працівників із колишніх службовців чи осіб, що були знайомі з роботою даних установ. На їхню думку, в період військових дій такий захід був необхідним, оскільки він економив час, сили та енергію на організацію ефективного функціонування господарства. Німці вважали, що співпраця людей, які знали мову, звичаї, побут місцевого населення, повинна була полегшити експлуатацію економіки краю.

На керівні посади в українські допоміжні організації представники окупаційної влади відбирали кандидатури із числа “надійних” місцевих жителів, які виконували б розпорядження німецьких адміністративних та господарських органів⁶³. Перевага надавалася “фольксдойче”, на підтримку яких розраховувало нацистське керівництво. Вони займали посади бургомістрів, старост, начальників поліції, перекладачів тощо.

Частина місцевого населення, яка була незадоволена радянською владою також співпрацювала з окупантами. Так, очевидці, що протягом серпня – вересня 1942 р. відвідали територію України, повідомляють: “Сільські старости, керівники районів, директори округів, місцеві судді, шкільні інспектори і т. д. – це переважно українці, проте вони лише виконують розпорядження своїх німецьких зверхників і не беруть ніякої участі в процесі прийняття рішень”⁶⁴. Подібні ж тенденції простежуються і в пункті 2 “Інструкції зі ставлення до українського населення”: “Співпраця *угодних* (виділено в документі – С. В.) українців в управлінні справами, на рівні обшин та районів може і в подальшому, в разі потреби, допускатися в межах довірчих рад”⁶⁵.

Отже, нацистське керівництво створило на території військової зони України розгалужений окупаційний апарат господарського управління, в підпорядкуванні якого перебували й численні українські допоміжні органи “самоврядування”, що виконували роль реалізаторів розпоряджень німецьких окупантів. Вся управлінська система в областях військової зони України мала запроваджувати “новий порядок” і була побудована таким чином, щоб забезпечувати безперебійне функціонування аграрного сектору економіки регіону та підтримувати позитивне ставлення місцевого населення до “нової влади”. Фактично ж, на господарський апарат військової зони України було покладено завдання максимального визиску аграрних та людських ресурсів регіону.

¹ Загорулько М. М., Юденков А. Ф. Крах плану “Ольденбург”. – М., 1980. – С. 116–128, 144–150; Коваль М. В. Історія пам'ятає! – К., 1965. – С. 10–13 та ін.

² *Дерейко І. І.* Структура окупаційних органів рейхскомісаріату “Україна” // Сторінки воєнної історії України. Зб. наук. статей / НАН України. Ін-т історії України. – К., 2004. – Вип. 8. – Част. 1. – С. 259–268; *Лисенко О. Є., Нестеренко В. А.* Окупаційний режим на Україні: адміністративний аспект // Архіви окупації. 1941–1944. – К., 2006. – С. 762–769; *Николаєць Ю. О.* Становище та настрої населення України на початку німецько-фашистської окупації (червень–липень 1942 р.). – Вінниця, 1999. – С. 45–48; *Рекотов П. В.* Органи управління на окупованій території України (1941–1944 рр.) // Український історичний журнал. – 1997. – № 3. – С. 90–101 та ін.

³ Преступные цели – преступные средства. Документы об оккупационной политике фашистской Германии на территории СРСР (1941–1944 гг.). – М., 1963. – С. 245.

⁴ Центральний державний архів громадських об’єднань України (далі – ЦДАГО України), ф. 1, оп. 23, спр. 533, арк. 3.

⁵ Центральний державний архів вищих органів влади та управління України (далі – ЦДАВО України), ф. 3206, оп. 2, спр. 124, арк. 1.

⁶ *Немятый В. Н.* Всенародная борьба против экономических мероприятий фашистских оккупантов на Украине (1941–1944 гг.). – К., 1980. – С. 14.

⁷ ЦДАГО України, ф. 166, оп. 3, спр. 143, арк. 15.

⁸ Там само, ф. 1, оп. 23, спр. 533, арк. 3зв.

⁹ ЦДАВО України, ф. КМФ-8, оп. 2, спр. 332, арк. 1.

¹⁰ ЦДАГО України, ф. 1, оп. 23, спр. 533, арк. 3–4; ф. 166, оп. 3, спр. 143, арк. 12.

¹¹ ЦДАВО України, ф. КМФ-8, оп. 2, спр. 461, арк. 80.

¹² Там само, спр. 342, арк. 160.

¹³ ЦДАГО України, ф. 166, оп. 3, спр. 143, арк. 15.

¹⁴ Там само, ф. 1, оп. 23, спр. 533, арк. 4.

¹⁵ ЦДАВО України, ф. КМФ-8, оп. 2, спр. 461, арк. 80–82.

¹⁶ Державний архів Харківської області (далі – Держархів Харківської обл.), ф. Р-3080, оп. 1, спр. 2, арк. 22.

¹⁷ Народная война в тылу фашистских оккупантов на Украине 1941–1944.: В 2-х книгах. – Кн. 1: Борьба в подполье. – К., 1985. – С. 294.

¹⁸ ЦДАГО України, ф. 1, оп. 23, спр. 685, арк. 108–109.

¹⁹ Державний архів Сумської області (далі – Держархів Сумської обл.), ф. Р-1947, оп. 1, спр. 2, арк. 33.

²⁰ Там само, арк. 31–35.

²¹ *Загорулько М. М., Юденков А. Ф.* Вказана праця. – С. 150.

²² ЦДАВО України, ф. КМФ-8, оп. 2, спр. 154, арк. 79.

²³ Держархів Харківської обл., ф. Р-2985, оп. 1, спр. 5, арк. 12.

²⁴ Там само, оп. 2, спр. 1, арк. 1а.

²⁵ Там само, оп. 1, спр. 2, арк. 36.

²⁶ ЦДАГО України, ф. 1, оп. 23, спр. 685, арк. 110–111.

²⁷ Держархів Сумської обл., ф. Р-2075, оп. 1, спр. 1, арк. 3.

²⁸ Державний архів Луганської області (далі – Держархів Луганської обл.), ф. Р-1318, оп. 1, спр. 1, арк. 44.

²⁹ Держархів Харківської обл., ф. Р-2985, оп. 1, спр. 1, арк. 3–6; оп. 3, спр. 1, арк. 1; Відновлення технічних засобів сільського господарства // Нова Україна (щоденний часопис). – Харків. – 1941. – 11 грудня.

³⁰ Держархів Харківської обл., ф. Р-2985, оп. 2, спр. 8, арк. 1.

³¹ Там само, спр. 17, арк. 1–4, 5–7; оп. 3, спр. 1, арк. 1.

³² Там само, оп. 1, спр. 1, арк. 27.

- ³³ Там само, спр. 2, арк. 34.
- ³⁴ Там само, оп. 1, спр. 3, арк. 7.
- ³⁵ Там само, арк. 22-27.
- ³⁶ ЦДАГО України, ф. 1, оп. 80, спр. 40, арк. 29; Держархів Сумської обл., ф. Р-2171, оп. 1, спр. 1, арк. 150.
- ³⁷ Держархів Харківської обл., ф. Р-2985, оп. 2, спр. 65, арк. 4.
- ³⁸ Держархів Луганської обл., ф. Р-1318, оп. 1, спр. 1, арк. 87.
- ³⁹ Там само, арк. 72.
- ⁴⁰ Держархів Сумської обл., ф. Р-2164, оп. 1, спр. 4, арк. 29.
- ⁴¹ Держархів Харківської обл., ф. Р-2985, оп. 1, спр. 5, арк. 21.
- ⁴² Держархів Сумської обл., ф. Р-2204, оп. 1, спр. 1, арк. 11; ф. Р-2446, оп. 1, спр. 3, арк. 16; ф. Р-2943, оп. 1, спр. 116, арк. 153.
- ⁴³ Держархів Харківської обл., ф. Р-2985, оп. 1, спр. 3, арк. 31.
- ⁴⁴ Держархів Луганської обл., ф. Р-1318, оп. 1, спр. 1, арк. 74.
- ⁴⁵ Держархів Харківської обл., ф. Р-2985, оп. 1, спр. 2, арк. 61–64.
- ⁴⁶ Держархів Луганської обл., ф. Р-1318, оп. 2, спр. 1, арк. 2.
- ⁴⁷ Там само, спр. 3, арк. 36.
- ⁴⁸ *Лаута С. П.* Колгоспне селянство Радянської України у роки Великої Вітчизняної війни. – К., 1965. – С. 135.
- ⁴⁹ Держархів Луганської обл., ф. П-1790, оп. 1, спр. 264, арк. 36; ф. 1318, оп. 2, спр. 8, арк. 1; ф. 1717, оп. 1, спр. 6, арк. 28 зв.
- ⁵⁰ Держархів Луганської обл., ф. П-1790, оп. 1, спр. 264, арк. 85-89.
- ⁵¹ ЦДАГО України, ф. 1, оп. 23, спр. 685, арк. 112; Держархів Луганської обл., ф. Р-1717, оп. 1, спр. 6, арк. 41.
- ⁵² Держархів Луганської обл., ф. Р-1717, оп. 1, спр. 6, арк. 28 зв.
- ⁵³ Там само, ф. П-1790, оп. 1, спр. 264, арк. 34.
- ⁵⁴ Там само, арк. 36.
- ⁵⁵ *Лаута С. П.* Вказана праця – С. 139.
- ⁵⁶ Держархів Сумської обл., ф. Р-2799, оп. 1, спр. 1, арк. 1.
- ⁵⁷ Там само, ф. Р-1945, оп. 1, спр. 3, арк. 28.
- ⁵⁸ Там само, арк. 8.
- ⁵⁹ ЦДАГО України, ф. 166, оп. 3, спр. 141, арк. 13.
- ⁶⁰ *Кучер В. І., Чернега П. М.* Україна у Другій світовій війні (1939–1945): Посібн. для вчителя. – К., 2004. – С. 118.
- ⁶¹ ЦДАГО України, ф. 166, оп. 3, спр. 145, арк. 40.
- ⁶² Німецько-фашистський окупаційний режим на Україні. Збірник документів і матеріалів. – К., 1963. – С. 106–107.
- ⁶³ ЦДАВО України, ф. КМФ-8, оп. 1, спр. 101, арк. 45.
- ⁶⁴ Україна в Другій світовій війні у документах. Збірник німецьких архівних матеріалів / Зібрав і впорядкував В. Косик. – В 4-х томах. – Т. 3. – Львів, 1999. – С. 15.
- ⁶⁵ ЦДАВО України, ф. КМФ-8, оп. 2, спр. 149, арк. 238.

В статтю охарактеризована система економічного управління, котра діяла на території воєнної зони України в період нацистської окупації 1941–1943 гг. На основі широкого кола документальних матеріалів центральних і обласних архівних установ України досліджено діяльність німецьких і українських допоміжних господарських органів влади в регіоні.

Ключевые слова: система управления; хозяйственные органы власти; нацистский оккупационный режим; военная зона Украины.

The article is an attempt to characterize the economic system of management, which existed on the territory of a military zone of Ukraine during German occupation in 1942–1943. On the basis of a large amount of documentary materials from central and oblast archive institutions of Ukraine, a study has been made relating to the activities in the region carried out by the German economic bodies and also Ukrainian auxiliary ones.

Keywords: System of management; economic bodies ones; Nazi occupational regime; military zone of Ukraine.

УДК 930.253:94(477)“1941/1945”

О. Б. ПАЩЕНКО*

**УЧАСТЬ ДЕРЖАВНИХ АРХІВІВ У ГУМАНІТАРНОМУ
ПРОЕКТІ “РАДЯНСЬКІ І НІМЕЦЬКІ ВІЙСЬКОВОПОЛОНЕНІ
ТА ІНТЕРНОВАНІ. ВИВЧЕННЯ ПИТАНЬ ІСТОРІЇ
ДРУГОЇ СВІТОВОЇ ВІЙНИ І ПОВОЄННОГО ПЕРІОДУ”**

**(на прикладі Центрального державного архіву
вищих органів влади та управління України)**

Розглянуто перші підсумки участі України в міжнародному гуманітарному проєкті “Радянські та німецькі військовополонені та інтерновані. Вивчення питань історії Другої світової війни і повоєнного періоду” на прикладі роботи Центрального державного архіву вищих органів влади та управління України.

Ключові слова: Друга світова війна; військовий полон; Об’єднання “Саксонські Меморіали”; ЦДАВО України; електронна база даних.

З кінця ХІХ століття одним із найважливіших досягнень цивілізації є розвиток і встановлення міжнародних правових норм, що стосуються захисту військовополонених. Об’єктивно, полон завжди є результатом поразки, підкорення волі супротивника. Але разом з тим, знаходячись в полоні, воїн має право на захист своїх прав з боку держави, яка направила його на фронт. Держава ж, яка захопила його в полон, повинна дотримуватись норм міжнародного права, прийнятих в кінці ХVІІІ століття і закріплених Гаагською конвенцією “Про закони та звичаї сухопутної війни” (1907 р.) та Женевською конвенцією “Про поводження з військовополоненими” (1929 р.)¹. Трагедія радянських полонених, які знаходились з 1941 по 1945 роки в німецькому полоні, полягає саме

* Пащенко Оксана Борисівна – заступник директора Центрального державного архіву вищих органів влади та управління України.